



INDICE

1.	Introducción.....	02
2.	Descripción de la Café.....	02
2.1.	Nombre Científico.....	02
2.2.	Nombre Comercial.....	02
2.3.	Partida Arancelaria.....	02
3.	Formas de Presentación.....	02
4.	Especies Comerciales.....	02
4.1.	Especie Arábica.....	02
4.2.	Especie Robusta.....	02
4.3.	Otras especies.....	02
5.	Condiciones agro-climáticas.....	03
5.1.	Clima.....	03
5.2.	Suelo.....	03
5.3.	Altitud.....	04
6.	Dinámica Nacional de la Café.....	05
6.1.	Superficie cosechada (ha).....	05
6.2.	Producción nacional (ton).....	06
6.3.	Rendimiento promedio (kg/ha).....	08
6.4.	Precio en chacra (S/. por kilo).....	09
6.5.	Calendario de producción de la Café.....	10
7.	Mercado Internacional.....	11
7.1.	Importaciones mundiales.....	11
7.1.1.	Consumo per cápita de café.....	13
7.2.	Exportaciones mundiales.....	14
7.3.	Principales empresas exportadoras de Café en el Perú.....	16
8.	Directorio de empresas exportadoras de la cadena del Café.....	17
9.	Indicadores de Competitividad.....	19
9.1.	Indicador de Transabilidad.....	19
9.2.	Indicador de balanza Comercial Relativa (BCR).....	21
10.	Costos de producción.....	22
11.	Conclusiones.....	24



Café

1. Introducción

El Café es un cultivo permanente, producido por el árbol del cafeto. Estos arbustos requieren una temperatura elevada (20° a 25° C) y una humedad atmosférica importante. Es una planta de semi-sombra, que hay que proteger de los vientos y de las temperaturas bajas.

La primera cosecha de un árbol de café se produce alrededor de los 2 años, tomando aún hasta 2 ó 3 años adicionales que el árbol alcance su nivel óptimo de producción. Los árboles pueden producir frutos de calidad hasta 20 años, posteriormente la calidad del fruto declinará.

La cosecha de café es altamente intensiva en mano de obra, porque crece en zonas montañosas y porque en las mismas ramas de un árbol maduro hay capullos, frutos verdes, amarillos y maduros floreciendo todos al mismo tiempo. Cuando se cosecha toda la cereza, madura, verde y seca, la calidad del grano obtenido es de inferior calidad, aunque el costo de recolección es menor¹.

Las principales zonas de producción en el Perú son Junín, Pasco, Cajamarca, San Martín, Cusco, Amazonas, Puno, Ayacucho y Huánuco.

2. Descripción del Café

2.1. Nombre científico: *C. arabica* L; syn.: *C. vulgaris* Moench, *C. laurijolia* Salisb.

2.2. Nombre comercial: Coffea arabica l., café, coffee.

2.3. Nomenclatura arancelaria:

- 901110000 CAFE SIN DESCAFEINAR, SIN TOSTAR
- 901211000 CAFE TOSTADO, SIN DESCAFEINAR, EN GRANO
- 901220000 CAFÉ TOSTADO DESCAFEINADO
- 901900000 LOS DEMAS CAFES; CASCARA Y CASCARILLA
- 90121200 CAFE TOSTADO, SIN DESCAFEINAR, MOLIDO

3. Formas de presentación:

Grano verde, tostado, tostado molido, descafeinado.

4. Especies Comerciales

4.1. **Especie Arábica:** La especie arábica (*C. arabica* L; syn.: *C. vulgaris* Moench, *C. laurijolia* Salisb.) tiene un contenido en cafeína menor que en la variedad robusta. Se cultiva principalmente en Perú, Colombia, Centroamérica y Brasil. Es la especie más cultivada. Variedades importantes Típica, Caturra, Catimores y Borbón.

4.2. **Especie Robusta:** La especie robusta (*Coffea canephora*) tiene mayor contenido en cafeína. Es más resistente a las plagas y necesita menos cuidados, por lo tanto es más económica. Se cultiva principalmente en África e Indonesia. Es la segunda especie más cultivada.

4.3. **Otras especies:** Existen otras especies menos importantes y difundidas, como son: *Coffea liberica*, *Coffea dewevrei*, *Coffea stenophylla*, *Coffea congensis*, *Coffea abeokutae*, *Coffea klainii*, *Coffea zanguebariae* y *Coffea racemosa*.

¹ Cultivo del Café, Área de Desarrollo de AGROBANCO diciembre 2007.



5. Condiciones agro-climáticas

5.1. Clima

El clima de la selva tropical, área donde se cultiva el café, es variable según zonas cafetaleras, debido a la combinación de diversos factores; entre los cuales tenemos, altitud, nubosidad, precipitación, radiación solar, etc. Los factores climáticos considerados como los más determinantes para un buen desarrollo de las plantaciones de café son la temperatura y la precipitación. Las temperaturas medias exigidas para un mejor crecimiento y desarrollo de las variedades de café cultivado, están en el rango de 18 a 22 °C, este factor climático incide en el desarrollo fenológico del cultivo.

Las zonas que más se aproximan a este rango son Rodríguez de Mendoza, San Ignacio, Villa Rica, San Juan del Oro y Lamas. Las plantaciones ubicadas en zonas con temperaturas medias máximas y mínimas que están por encima y debajo del rango indicado “probablemente” vean influenciadas su crecimiento vegetativo, floración y desarrollo del fruto. El comportamiento de la precipitación (principalmente lluvias) redonda su importancia por ser la fuente de abastecimiento de agua para la humedad del suelo. Es importante que las precipitaciones tengan una buena distribución para satisfacer los requerimientos de agua de la planta en las etapas de floración, llenado de grano y cosecha.

La cantidad requerida por el café para un buen crecimiento y desarrollo es de 1,600 a 1,800 mm/año. Las zonas cafetaleras que presentan estas características de precipitación son VRAE, Quillabamba, Villa Rica, Oxapampa, Lamas y Tocache. Las zonas con una precipitación menor a 1600 mm/año se ven afectadas en el rendimiento y en la calidad del producto. Es importante mencionar que ha existido una variación del clima en estos últimos años, marcada por una variabilidad de temperaturas y lluvias. Se han observado, por ejemplo, temperaturas elevadas debido a veranos prolongados y lluvias en épocas no adecuadas.

5.2. Suelo

De manera general, los suelos de Selva se caracterizan por presentar características físicas adecuadas para fomentar la agricultura tropical, éstas son: profundidad, textura, estructura. Es necesario resaltar, que las características químicas como el pH, Materia Orgánica (M.O.) y los elementos minerales como el nitrógeno, fósforo, potasio, calcio, magnesio, etc., son los que en el tiempo han sufrido cambios en su contenido, lo cual viene afectando el desarrollo de diversas plantaciones. Actualmente los suelos cafetaleros están siendo degradados como consecuencia del mal manejo y fuertes pendientes. Los resultados de pH y M.O. por zonas cafetaleras, son estimados como resultado del análisis realizado por zonas de manera localizadas.

El contenido de MO de los suelos es importante no solo por su relación con la capacidad de retener humedad y nutrientes, sino por el mejoramiento de la estructura de los suelos. El porcentaje de MO en los primeros 20 cm de suelo debe estar entre 2 y 4 % para un mejor crecimiento y desarrollo de la planta. Las zonas que están dentro de este rango son Rodríguez de Mendoza, Utcubamba, Bagua, VRAE, San Ignacio, Jaén, Quillabamba, San Juan del Oro, Lamas, Moyobamba y Rioja.

El pH que es la medida de la acidez del suelo, debe estar, según algunos especialistas, entre 4.5 - 5.5, estos valores indican que el café es una planta tolerante a suelos ácidos. Las zonas de VRAE, Jaén, Satipo, Villa Rica, Oxapampa, San Juan del Oro, Lamas, Moyobamba y Rioja, cuentan con suelos adecuados en pH (4.5 –5.5). Rodríguez de Mendoza es la zona que cuenta con mejores suelos con un pH de 6.2. Mientras que las zonas de Utcubamba, Bagua, San Ignacio, Quillabamba, Tingo María, Chanchamayo y Tocache cuentan con un pH menor a 4.5, indicando presencia de toxicidad de aluminio en el complejo de cambio y que dificulta el desarrollo de las raíces y la absorción de nutrientes (Cuadro N° 01).



5.3. Altitud

En cuanto al relieve y fisiografía, las zonas cafetaleras presentan características muy particulares, con pendientes que van desde 30% a más de 80%, presentando paisajes con colinas que fluctúan entre 500 y 2600 msnm. Las altitudes mayores a 1200 msnm presentan mejores condiciones de clima para la producción de café de excelente calidad.

Según la ubicación altitudinal de los cultivos de café, podemos definir que las zonas de Rodríguez de Mendoza, Oxapampa y San Juan del Oro, son zonas de estricta altura para lograr la producción de alta calidad de café. Por su parte las zonas de Chanchamayo, Satipo, Tingo María, San Ignacio, Bagua, Jaén, Quillabamba y VRAE, están ubicadas en tres pisos altitudinales conocidos como parte baja (600 – 900 msnm), parte media (901 – 1,200 msnm) y parte alta (1,201 - 1,800 msnm). La zona de Villa Rica, está ubicada bajo condiciones de dos altitudes media y alta; mientras que las zonas de Lamas, Moyobamba, Rioja, Utcubamba; están ubicadas en altitudes media y baja; y la zona de Tocache está ubicada en condiciones de baja altitud. (Cuadro N° 01).

Cuadro N° 1: Condiciones de clima, suelo y altitud en las zonas cafetaleras del Perú

Zonas Cafetaleras		Altitud (msnm)	Suelo		Clima			
			pH	MO (%)	T° máx	T° mín	T° med	Precipitación (mm/año)
Amazonas	Rodríguez de Mendoza	1500 - 2100	6.2	2.3	23.1	18.6	20.9	1005.70
	Utcubamba	550 - 1200	4.3	2.0	32.1	21.1	26.6	652.45
	Bagua	500 - 950	4.4	2.0	32.1	21.1	26.6	652.45
Ayacucho	Valle del río Apurímac	600 - 1600	4.5	2.3	31.5	15.0	23.3	1700.00
Cajamarca	San Ignacio	550 - 1800	4.2	2.2	26.8	16.8	21.8	1272.00
	Jaén	550 - 1950	4.8	3.2	31.8	21.3	26.6	767.70
Cusco	Quillabamba	600 - 1800	4.4	2.0	31.0	14.0	22.5	1600.00
Huánuco	Tingo María	700 - 2600	3.8	1.6	32.0	17.8	24.9	2040.00
Junín	Chanchamayo	600 - 1800	3.5	1.4	31.5	15.5	23.5	1968.00
	Satipo	500 - 1600	5.5	1.5	32.0	18.8	25.4	2000.00
Pasco	Villarica	1000 - 2000	4.8	1.7	23.0	13.0	18.0	1600.00
	Oxapampa	1200 - 2000	4.6	1.8	21.9	12.6	17.3	1717.00
Piura	Canchaque	800 - 2000	nd	nd	33.0	15.0	24.0	800 - 1000
	Montero	600 - 1800	nd	nd	29.1	16.9	23.0	800 - 1000
Puno	San Juan de Oro	1200 - 1800	5.2	2.5	26.0	12.0	19.0	2000 - 3000
San Martín	Lamas	500 - 1000	4.7	2	27	15	21	1650.00
	Moyobamba	800 - 1000	4.8	2.2	29.2	18	23.6	1522.80
	Rioja	842 - 1200	5	2	28.1	17.9	23	1322.80
	Tocache	500 - 800	3.9	1.6	32.9	19	25.9	1800.00

* Temperaturas máximas y mínimas promedio por año

nd: no determinado.

Fuente: MINAG – DGCA – DIA



6. Dinámica Nacional del Café

6.1. Superficie Cosechada (ha)

La evolución en la superficie cosechada a nivel nacional se ha concentrado principalmente en cinco departamentos, la superficie cosechada a nivel nacional es de 349,633 ha, siendo Junín la región con mayor superficie cosechada en el año 2010, teniendo 89,203 ha, seguido de Cajamarca con 62,383 ha, San Martín con 56,162 ha, Amazonas con 44,725 ha y Cusco con 59,078 ha. El crecimiento en estas regiones ha sido permanente y constante, es así que en el 1999 Junín tenía una superficie de 72,618 ha, pasando a tener 89,203 ha en el año 2010, con un crecimiento entre el año 1999-2010 del 2.84%, Cajamarca tenía 39,059 ha en 1999 pasando a tener 62,383 ha en el 2010, con un crecimiento del 59.71%. Destacar a San Martín que en 1999 tenía una superficie de 20,503 ha pasando a tener 56,162 ha en el 2010, un crecimiento del 173.92%, Amazonas que en 1999 tenía 22,970 ha pasando a tener 44,725 ha, con un crecimiento del 94.71%, estas dos regiones son los de mayor crecimiento en el periodo 1999-2010.

A su vez el crecimiento en el periodo 2008-2009 tiene tasas más moderadas, siendo el crecimiento en el total país de 2.77%, liderado por San Martín con un 8.33%, seguido de Cusco con 2.81%, Amazonas con 2.46% y Junín con 1.41%. Para el periodo 2009-2010, las tasas de crecimiento está liderado por San Martín con 8.37%, seguido de Junín con 1.74%, Amazonas con 0.60%, Cusco con 0.51%, y Cajamarca con 0.16%, principales regiones donde se concentra la superficie cosechada a nivel nacional.

Cuadro N° 2: Evolución de la Superficie Cosechada (ha) de Café 1999-2010 /*

Región	1999	2000	2001	2002	2003	2004	2005	2006	2007	2008	2009	2010
Junín	72,618	73,167	74,048	74,799	78,432	79,885	81,010	83,906	84,948	86,457	87,677	89,203
Cajamarca	39,059	48,335	54,030	57,645	57,650	58,225	58,499	60,730	61,109	61,443	62,284	62,383
San Martín	20,503	27,112	28,844	30,718	32,197	32,294	36,777	42,118	41,796	47,838	51,823	56,162
Amazonas	22,970	31,859	31,972	32,272	32,655	32,865	32,920	43,835	44,230	43,392	44,460	44,725
Cusco	45,374	48,357	51,166	55,093	55,705	55,978	56,446	54,888	55,738	57,176	58,780	59,078
Resto del País	38,578	36,513	34,193	33,589	35,018	35,869	35,883	35,973	36,243	37,085	37,598	38,082
Total	239,102	265,343	274,253	284,116	291,657	295,116	301,535	321,450	324,064	333,391	342,622	349,633

Fuente: MINAG - OEE
Elaboración MINAG - DIA

Cuadro N° 3: Tasas de Crecimiento (%) 1999-2010, 2008-2009 y 2009-2010

Región	Var. % 1999-2010	Var. % 2008-2009	Var. % 2009-2010
Junín	22.84%	1.41%	1.74%
Cajamarca	59.71%	1.37%	0.16%
San Martín	173.92%	8.33%	8.37%
Amazonas	94.71%	2.46%	0.60%
Cusco	30.20%	2.81%	0.51%
Resto del País	-1.29%	1.38%	1.29%
Total	46.23%	2.77%	2.05%

Fuente: MINAG - OEE
Elaboración MINAG - DIA

La participación en la superficie cosechada en el año 2009 está liderado por Junín con el 25.59%, seguido de Cajamarca con 18.18%, Cusco con 17.16%, San Martín con 15.13% y Amazonas con 12.98%. En el año 2010 las regiones con mayor participación en la superficie cosechada es Junín con 25.51%, Cajamarca con 17.84%, Cusco con 16.90%, San Martín con 16.06% y Amazonas con un 12.79%.

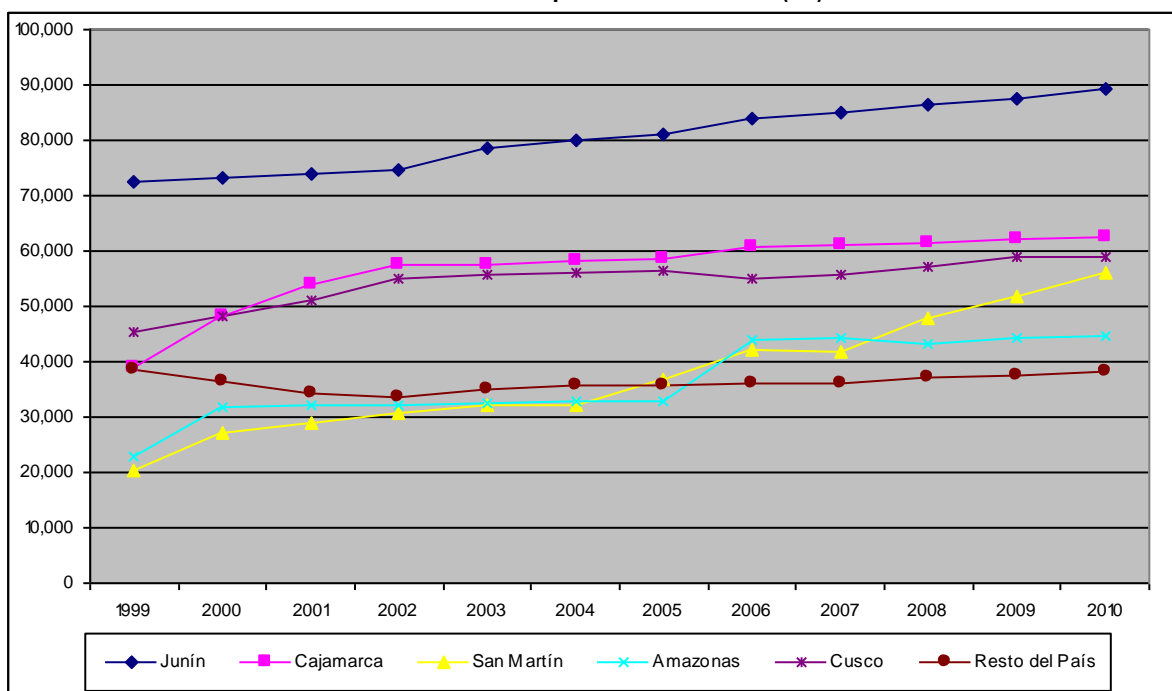


Cuadro N° 4: Participación (%) Superficie Cosechada 2009 y 2010

Región	2009	2010	Participación (%) 2009	Participación (%) 2010
Junín	87,677	89,203	25.59%	25.51%
Cajamarca	62,284	62,383	18.18%	17.84%
San Martín	51,823	56,162	15.13%	16.06%
Amazonas	44,460	44,725	12.98%	12.79%
Cusco	58,780	59,078	17.16%	16.90%
Resto del País	37,598	38,082	10.97%	10.89%
Total	342,622	349,633	100%	100%

Fuente: MINAG - OEE
Elaboración MINAG - DIA

Gráfico N° 1: Evolución en la Superficie Cosechada (ha) años 1999-2010



Fuente: MINAG - OEE
Elaboración MINAG - DIA

6.2. Producción Nacional (ton)

Los departamentos con mayor producción a nivel nacional concentran el 90.42% del total producido por el país y el resto de productores tienen un 9.58% en el año 2010. La producción en el año 2010 está liderada por Junín con 67,790 (t), seguido de Cajamarca con 59,020 (t), San Martín con 52,915 (t), Amazonas con 35,066 (t), Cusco con 24,475 (t) y resto del país con 25,340 (t). En cuanto a la tasa de crecimiento del año 1999-2010 a nivel nacional ha sido de 58.31%, teniendo a las regiones de San Martín con un crecimiento en el mismo periodo de 183.71%, seguido de Amazonas con 135.56% y Cajamarca con 117.87% con mayores incrementos en la producción en este periodo. Para el periodo 2008-2009 las tasas de crecimiento han sido variadas, teniendo decrecimientos en algunas regiones en este periodo siendo Cusco con -42.45%, Junín con -25.91% y resto del país con -4.98%, en tanto Cajamarca tiene el mayor crecimiento con un 9.38% y Amazonas con 5.32%. La producción para el periodo 2009-2010 ha tenido un crecimiento para las regiones de Cusco con 19.38% seguido de Junín con 11.51% y San Martín con 8.78%, con mayores crecimientos en este periodo.



Cuadro N° 5: Evolución en la Producción (t) años 1999-2010

Región	1999	2000	2001	2002	2003	2004	2005	2006	2007	2008	2009	2010
Junín	60,444	58,950	55,271	55,365	49,901	64,131	33,109	73,043	55,582	82,053	60,792	67,790
Cajamarca	27,089	37,148	40,588	41,668	43,036	45,833	50,336	55,975	54,086	55,689	57,272	59,020
San Martín	18,651	25,183	26,098	29,105	30,641	30,203	34,758	39,334	39,313	44,473	48,644	52,915
Amazonas	14,886	20,897	21,671	25,133	26,090	25,908	24,227	35,059	33,353	30,205	31,812	35,066
Cuzco	21,930	26,113	32,064	39,419	30,230	41,413	26,333	44,848	21,875	35,623	20,502	24,475
Resto del País	24,145	23,360	20,540	22,081	23,249	23,959	19,849	24,920	21,783	25,738	24,456	25,340
Total	167,145	191,651	196,232	212,771	203,147	231,447	188,612	273,179	225,992	273,781	243,478	264,606

Fuente: MINAG - OEE
Elaboración MINAG - DIA

Cuadro N° 6: Tasa de Crecimiento (%) de la Producción años 1999-2010, 2008-2009 y 2009-2010

Región	Var. % 1999-2010	Var. % 2008-2009	Var. % 2009-2010
Junín	12.15%	-25.91%	11.51%
Cajamarca	117.87%	2.84%	3.05%
San Martín	183.71%	9.38%	8.78%
Amazonas	135.56%	5.32%	10.23%
Cuzco	11.61%	-42.45%	19.38%
Resto del País	4.95%	-4.98%	3.61%
Total	58.31%	-11.07%	8.68%

Fuente: MINAG - OEE
Elaboración MINAG - DIA

La participación en las principales zonas de producción de café en el año 2009 está liderada por Junín con 24.97% seguido de Cajamarca con 23.52% y San Martín con 19.98% como las regiones de mayor producción en este periodo. Para el año 2010 sigue siendo Junín líder con un 25.62% seguido de Cajamarca con 22.30% y San Martín con un 20.00% las principales regiones de producción de café y resto del país solo es el 9.58%.

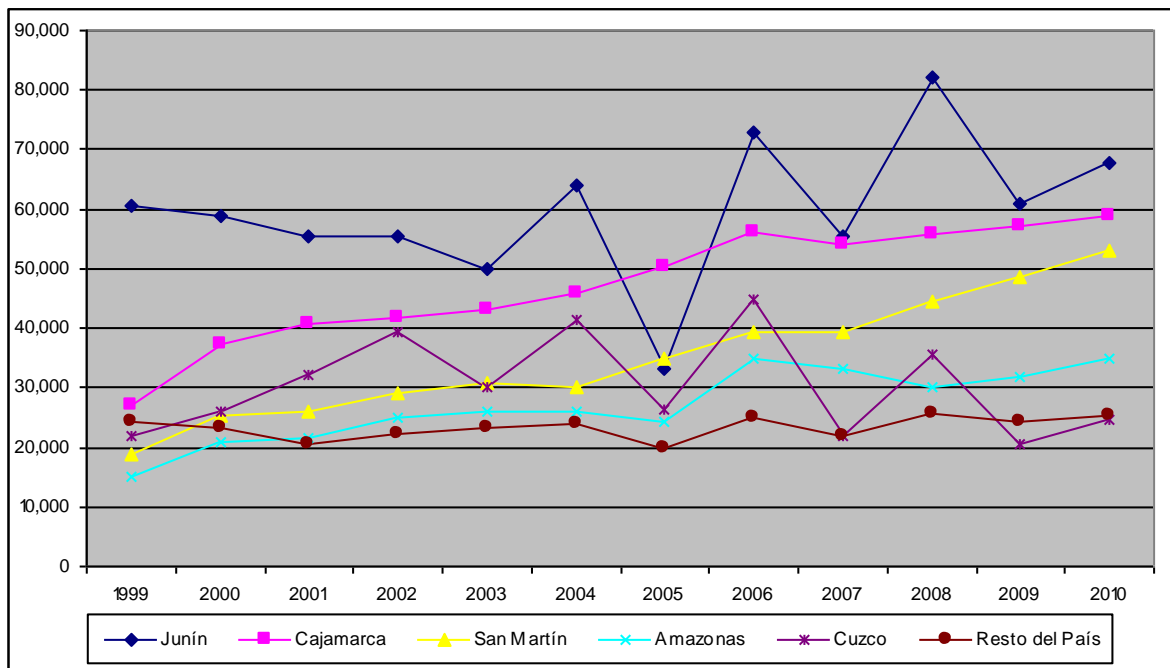
Cuadro N° 7: Participación (%) en la Producción años 2009 y 2010

Región	2009	2010	Participación % 2009	Participación % 2010
Junín	60,792	67,790	24.97%	25.62%
Cajamarca	57,272	59,020	23.52%	22.30%
San Martín	48,644	52,915	19.98%	20.00%
Amazonas	31,812	35,066	13.07%	13.25%
Cuzco	20,502	24,475	8.42%	9.25%
Resto del País	24,456	25,340	10.04%	9.58%
Total	243,478	264,606	100%	100%

Fuente: MINAG - OEE
Elaboración MINAG - DIA



Gráfico N° 2: Evolución de la Producción 1999-2010 (t)



Fuente: MINAG - OEE
Elaboración MINAG - DIA

6.3. Rendimiento Promedio (Kg/ha)

Los rendimientos por hectárea de los principales productores de café en el país, tiene un comportamiento de crecimiento moderado, no existiendo mayores variaciones en cuanto el nivel del rendimiento por cada departamento, siendo Cajamarca la de mayor productividad con 946 Kg/ha, seguido de San Martín 942 Kg/ha, Amazonas con 784 Kg/ha, Junín con 760 kg/ha, solo Cusco mantiene un rendimiento por debajo de los principales productores alrededor de 414 Kg/ha, y el promedio para el resto del país es de 731 Kg/ha. Destacar el promedio nacional que es alrededor de 763 Kg/ha. El mayor crecimiento en la productividad desde el año 1999-2010 lo tiene Cajamarca con 36.31%, seguido de Amazonas con 20.99%, Junín con 17.28% y Cusco con un decrecimiento de -14.29%. Para los años 2009-2010 la mayor productividad lo obtiene Cusco con 18.62%, Junín con 9.67% y Amazonas con 9.50%.

Cuadro N° 8: Rendimiento por Hectárea (Kg/ha) Principales Productores del País 1999-2010

Región	1999	2000	2001	2002	2003	2004	2005	2006	2007	2008	2009	2010
Junín	648	656	678	779	799	788	736	800	754	696	693	760
Cajamarca	694	769	751	723	747	787	860	922	885	906	920	946
San Martín	910	929	905	947	952	935	945	934	941	930	939	942
Amazonas	648	656	678	779	799	788	736	800	754	696	716	784
Cusco	483	540	627	716	543	740	467	817	392	623	349	414
Resto del País*	569	591	558	735	708	722	746	800	715	689	781	731
Promedio Nacional*	659	690	700	780	758	793	748	846	740	757	733	763

Fuente: MINAG-OEEE
Elaboración MINAG - DIA

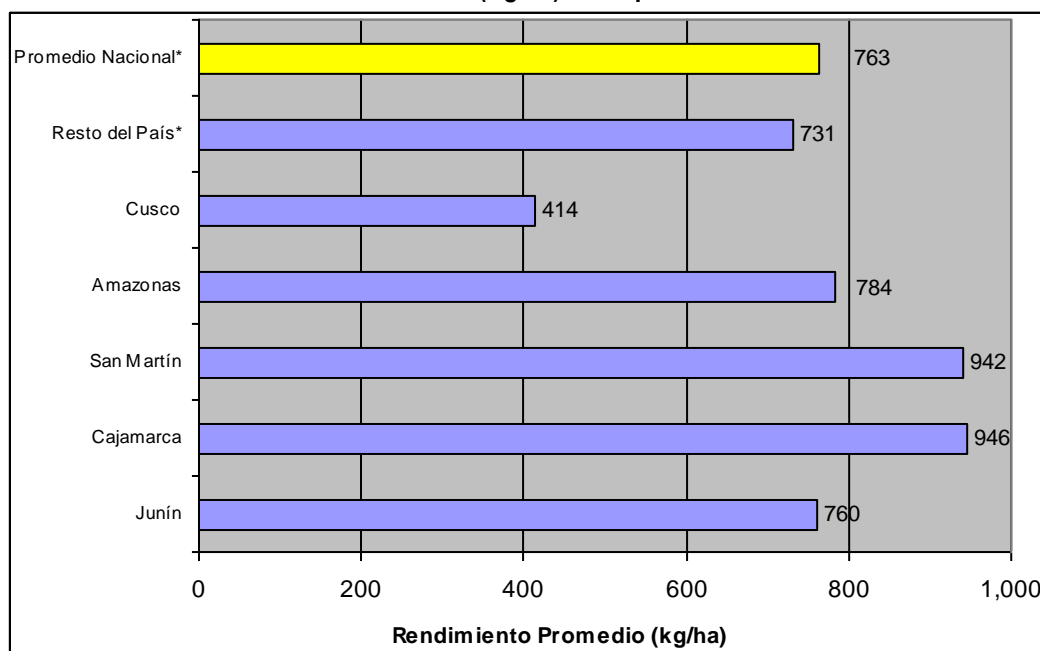


Cuadro N° 9: Tasa de Crecimiento (%) Rendimiento (Kg/ha), años 1999-2010, 2008-2009 y 2009-2010

Región	Var. % 1999-2010	Var. % 2008-2009	Var. % 2009-2010
Junín	17.28%	-0.43%	9.67%
Cajamarca	36.31%	1.55%	2.83%
San Martín	3.52%	0.97%	0.32%
Amazonas	20.99%	2.87%	9.50%
Cusco	-14.29%	-43.98%	18.62%
Resto del País	28.39%	13.35%	-6.46%
Total	15.80%	-3.13%	4.06%

Fuente: MINAG – OEEE
Elaboración MINAG - DIA

Gráfico N° 3: Rendimiento Promedio (Kg/ha) Principales Productores de Café 2010



Fuente: MINAG
Elaboración MINAG - DIA

6.4. Precios en Chacra (S/. por kilo)

Los precios en chacra han tenido variaciones desde el año 1999 hasta el 2010, el principal productor de café Junín en el año 1999 vendió en promedio a S/. 3.89 por kg, para obtener en el año 2010 un precio de S/. 6.47 por kg, un incremento del 66.32% en este periodo, destacando a Cajamarca que en el mismo periodo 1999 vendió a S/. 3.16 por kg, para el año 2010 vender a S/. 7.01 por kg, un incremento del 121.84%, Amazonas en el año 1999 vendió a un precio de S/. 3.50 por kg, para ofrecer en el año 2010 a S/. 6.43 por kg, un incremento del 88.71% y Cusco que el año 1999 vendió a un precio de S/. 3.50 por kg, para obtener en el 2010 un precio de S/. 6.14 por kg, un incremento del 75.43%. Los crecimientos de precio para el periodo 2009-2010, han tenido crecimientos constantes, teniendo a Junín con 14.11%, Cajamarca con 13.61%, San Martín con 12.06%, Amazonas con 19.07% y Cusco con un 27.12% este último el de mayor crecimiento en este periodo.



Cuadro N° 10: Evolución de Precios en Chacra (S/. por kg) años 1999-2010

Región	1999	2000	2001	2002	2003	2004	2005	2006	2007	2008	2009	2010
Junín	3.89	3.81	2.55	1.97	2.60	2.99	5.09	4.29	4.88	5.29	5.67	6.47
Cajamarca	3.16	3.08	2.03	1.85	2.21	2.60	4.56	4.18	5.28	5.35	6.17	7.01
San Martín	3.41	3.52	2.26	1.75	2.14	2.43	4.31	3.57	3.91	4.09	4.23	4.74
Amazonas	3.50	3.29	2.32	1.96	2.38	2.76	4.63	4.85	5.01	5.40	5.40	6.43
Cusco	3.50	3.10	2.16	1.63	2.27	2.52	4.80	3.72	4.41	4.83	4.83	6.14
Resto del País	3.13	2.89	2.21	1.99	2.06	2.38	3.07	3.20	3.54	3.62	4.03	4.89
Total	3.43	3.28	2.26	1.86	2.28	2.61	4.41	3.97	4.50	4.76	5.06	5.95

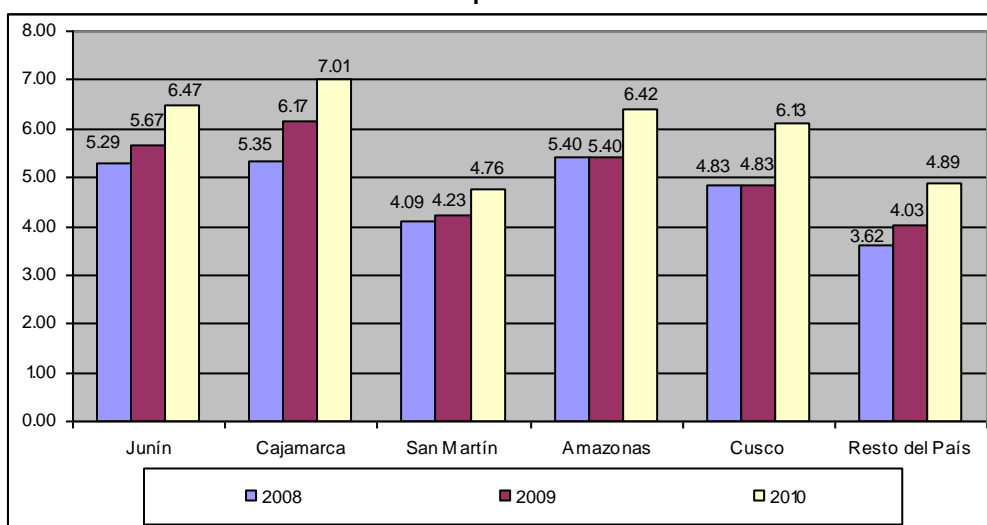
Fuente: MINAG-OEEE
Elaboración MINAG - DIA

**Cuadro N° 11: Tasas de Crecimiento en los Precios de Chacra (S/. por kg)
Años 1999-2010 y 2009-2010**

Región	Var. % 1999-2010	Var. % 2009-2010
Junín	66.32%	14.11%
Cajamarca	121.84%	13.61%
San Martín	39.00%	12.06%
Amazonas	83.71%	19.07%
Cusco	75.43%	27.12%
Resto del País	56.06%	21.21%
Total	73.26%	17.62%

Fuente: MINAG-OEEE
Elaboración MINAG - DIA

Gráfico N° 4: Precio en Chacra Principales Productores de Café años 2008-2010



Fuente: MINAG-OEEE
Elaboración MINAG - DIA

6.5. Calendario Nacional de la Producción de Café

La mayor cantidad de producción se concentra en los meses de abril hasta julio, de los cuales se extrajo el 80.61% de la producción nacional en el año 2010, siendo el mes de junio de mayor producción con el 23.56% de la producción en este año.

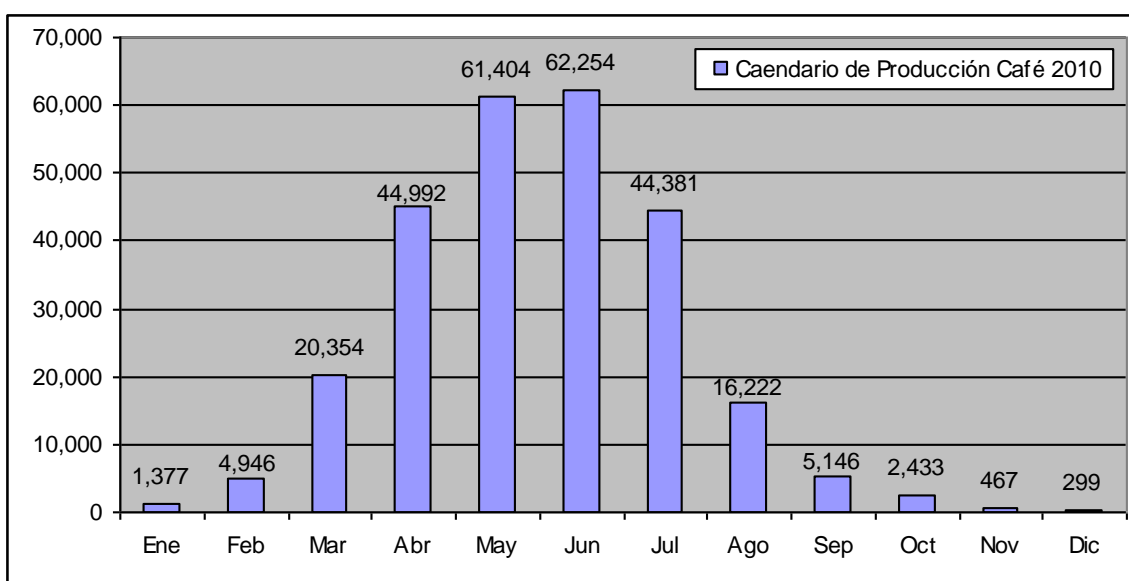


Cuadro N° 12: Calendario de Producción Café 2010 (t)

Región	0.52%	1.87%	7.70%	17.02%	23.23%	23.56%	16.79%	6.14%	1.95%	0.92%	0.18%	0.11%
	Ene	Feb	Mar	Abr	May	Jun	Jul	Ago	Sep	Oct	Nov	Dic
Junín	264	1,736	7,488	15,148	16,850	14,872	8,105	2,994	333	0	0	0
Cajamarca	0	0	3,190	4,695	7,515	16,239	15,538	6,694	3,414	1,735	0	0
San Martín	1,024	2,519	6,315	12,272	16,117	8,923	3,947	992	313	256	183	54
Amazonas	0	78	754	4,914	8,619	8,078	8,691	2,968	622	17	2	0
Cusco	0	346	1,727	4,527	6,226	6,957	3,260	1,198	108	126	0	0
Resto del País*	89	267	880	3,436	6,077	7,186	4,839	1,377	355	299	282	245
Total País	1,377	4,946	20,354	44,992	61,404	62,254	44,381	16,222	5,146	2,433	467	299

Fuente: MINAG,
Elaboración MINAG - DGCA-DIA

Gráfico N° 5: Calendario de Producción Café 2010



Fuente: MINAG,
Elaboración MINAG - DGCA-DIA

7. Mercado Internacional

7.1 Importaciones Mundiales

La evolución de las importaciones mundiales de café (partida arancelaria 0901), en la cual se incluyen (café sin tostar y sin descafeinar, café sin tostar descafeinado, café tostado sin descafeinar, café tostado descafeinado, cáscara y cascarilla de café, los demás cafés y sucedáneos), teniendo a Estados Unidos el mayor importador (valores en miles de US\$) con US\$ 4,695,991, Alemania US\$ 3,535,538 y Francia US\$ 1,674,523, principales países importadores en el año 2010². Como se aprecia las tasas de crecimiento en el periodo 2008-2009 han tenido decrecimientos en la mayoría de los principales países importadores, EE.UU. decreció en un -9.04% seguido de Alemania con -14.05%, Italia en -10.96%, a su vez Francia creció en un 4.19%. Para el periodo 2009-2010, dentro de los principales importadores ha existido crecimientos en sus importaciones, Alemania con 23.54%, seguido de EE.UU. con 21.27% y Francia con 16.34%.

² Datos preliminares Trademap.

* Datos preliminares Trademap.



La participación en las importaciones mundiales está liderada por EE.UU. con el 21.37%, Alemania con 16.09%, Francia con 7.62%, Japón con 6.39% e Italia con 5.94% en el año 2010.

Cuadro N° 13: Evolución de las Importaciones Mundiales (Valores en miles de US\$), 2005-2010

Importadores	Valor Importado 2005	Valor Importado 2006	Valor Importado 2007	Valor Importado 2008	Valor Importado 2009	Valor Importado 2010 / *
EE.UU.	2,895,141	3,220,454	3,648,429	4,256,990	3,872,301	4,695,991
Alemania	1,923,910	2,346,024	2,725,881	3,329,572	2,861,799	3,535,538
Francia	764,108	919,395	1,131,696	1,381,429	1,439,364	1,674,523
Italia	733,956	872,518	1,092,848	1,380,256	1,228,952	1,304,836
Japón	956,332	1,021,725	1,066,638	1,267,087	1,152,705	1,403,225
Bélgica	480,435	579,121	614,398	1,206,415	990,996	1,112,949
Canadá	549,251	628,561	681,663	788,463	782,615	971,718
España	417,941	486,451	617,494	765,332	645,538	733,934
Reino Unido	365,134	420,404	484,128	630,258	595,435	683,247
Países Bajos (Holanda)	395,440	472,504	581,137	451,409	500,056	620,333
Suiza	244,845	253,007	327,016	422,002	419,726	559,237
Suecia	278,502	294,794	337,685	408,581	366,143	502,762
Austria	185,761	249,954	386,133	452,622	351,802	388,815
Resto del Mundo	2,783,791	3,258,770	4,089,419	5,158,494	4,817,280	3,788,319
Otros	31,825	36,526	99,289	8,838	-	-
Total	13,006,372	15,060,208	17,883,854	21,907,748	20,024,712	21,975,427

Fuente: TRADEMAP-FAO
Elaboración: MINAG-DIA

/* Valores preliminares FAO

Cuadro N° 14: Tasas de Crecimiento años 08-09 y 09-10 y Participación en las Importaciones 2010

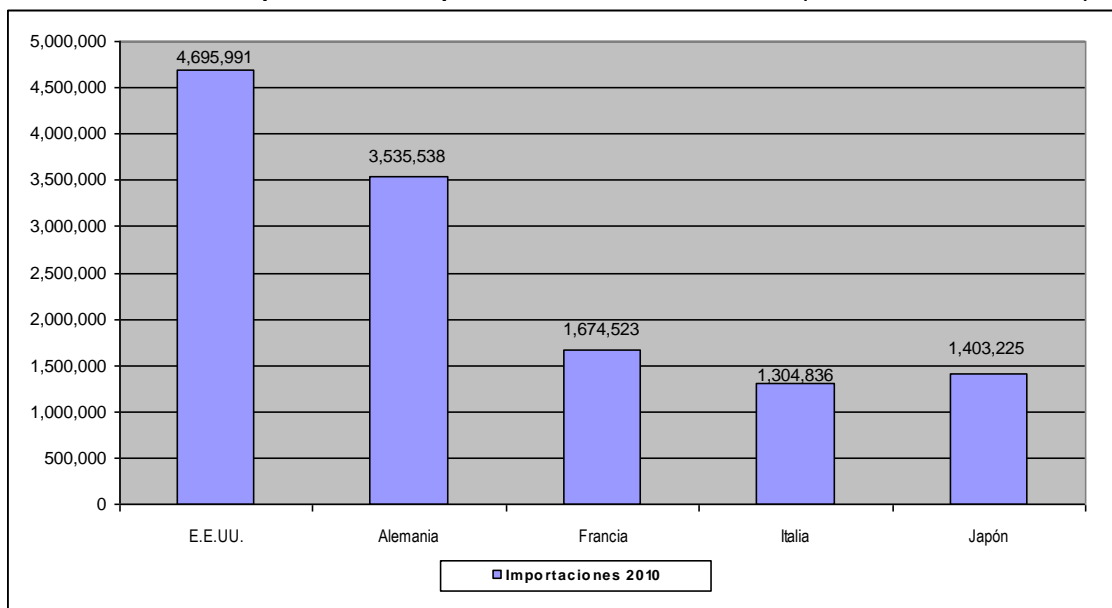
Importadores	Valor Importado en 2008	Valor Importado en 2009	Valor Importado en 2010 / *	Tasa de Crecimiento % 2008-2009	Tasa de Crecimiento % 2009-2010	Participación % año 2010
EE.UU.	4,256,990	3,872,301	4,695,991	-9.04%	21.27%	21.37%
Alemania	3,329,572	2,861,799	3,535,538	-14.05%	23.54%	16.09%
Francia	1,381,429	1,439,364	1,674,523	4.19%	16.34%	7.62%
Italia	1,380,256	1,228,952	1,304,836	-10.96%	6.17%	5.94%
Japón	1,267,087	1,152,705	1,403,225	-9.03%	21.73%	6.39%
Bélgica	1,206,415	990,996	1,112,949	-17.86%	12.31%	5.06%
Canadá	788,463	782,615	971,718	-0.74%	24.16%	4.42%
España	765,332	645,538	733,934	-15.65%	13.69%	3.34%
Reino Unido	630,258	595,435	683,247	-5.53%	14.75%	3.11%
Países Bajos (Holanda)	451,409	500,056	620,333	10.78%	24.05%	2.82%
Suiza	422,002	419,726	559,237	-0.54%	33.24%	2.54%
Suecia	408,581	366,143	502,762	-10.39%	37.31%	2.29%
Austria	452,622	351,802	388,815	-22.27%	10.52%	1.77%
Resto del Mundo	5,158,494	4,817,280	3,788,319	-6.61%	-21.36%	17.24%
Otros	8,838	-	-	-	-	-
Total	21,907,748	20,024,712	21,975,427	-8.60%	9.74%	100.00%

Fuente: TRADEMAP-FAO
Elaboración: MINAG-DIA

/* Valores preliminares FAO



Gráfico N° 6: Principales Países Importadores de Café año 2010 /* (valores en miles de US\$)



Fuente: TRADEMAP-FAO
 Elaboración: MINAG-DIA

/* Valores preliminares FAO

7.1.1. Consumo Per cápita de Café

El consumo per cápita de café de los principales países que importan este producto, tiene a Estados Unidos el país que importa la mayor cantidad de café a nivel mundial, su consumo per cápita en el año 2009 fue de 4.09 kg al año por persona, Alemania con 6.50 Kg per cápita, Francia con 5.46 Kg per cápita, Italia con 5.82 Kg per cápita, Bélgica con Kg per cápita y Perú con un consumo muy por debajo de estos países con 0.50 Kg per capita.

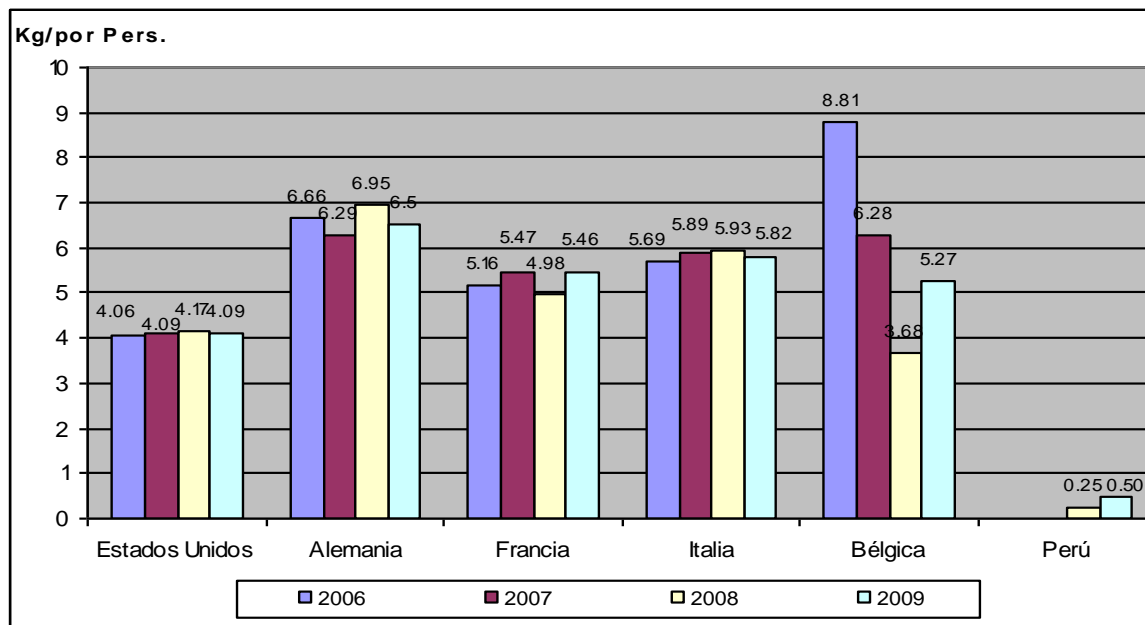
Cuadro N° 15: Consumo per cápita de Café 2006-2009

Consumo per cápita de Café	2006	2007	2008	2009
Estados Unidos	4.06	4.09	4.17	4.09
Alemania	6.66	6.29	6.95	6.50
Francia	5.16	5.47	4.98	5.46
Italia	5.69	5.89	5.93	5.82
Bélgica	8.81	6.28	3.68	5.27
Perú			0.25	0.50

Fuente: OIC (Informe mensual sobre el mercado del café, febrero 2011)
 Elaboración: MINAG – DIA



Gráfico N° 7: Consumo Per Cápita de Café de los Principales Países de Importación 2006-2009



Fuente: OIC (Informe mensual sobre el mercado del café, febrero 2011)
 Elaboración: MINAG – DIA

7.2 Exportaciones Mundiales

Basados en los datos preliminares publicados por la FAO, la evolución en las exportaciones de café (partida arancelaria 0901), la cual se incluyen (café sin tostar y sin descafeinar, café sin tostar descafeinado, café tostado sin descafeinar, café tostado descafeinado, cáscara y cascarilla de café, los demás cafés y sucedáneos). Brasil concentra el mayor valor exportado de café de en miles de US\$ 5,204,111 con una participación de 23.36% año 2010, equivalente a un incremento de 37.27% en relación al año 2009-2010, Viet Nam es el segundo exportador mundial de café con 2,128,335 miles de US\$, con una participación de 9.55%, con una tasa de crecimiento interanual de 24.35% en el 2009-2010, Alemania exportó 1,925,824 miles US\$ con una participación en el 2010 de 8.65% con un crecimiento en el año 2009-2010 de 14.94% y Colombia con unas exportaciones de 1,191,198 miles de US\$, una participación en el 2010 de 8.58% y un crecimiento en el periodo 2009-2010 de 21.43%.

Perú por su parte exportó en el año 2010, unos 888.278 miles de US\$, obtiene una participación de 3.99%, tiene un crecimiento en sus exportaciones del 51.99% en el periodo 2009-2010.



Cuadro N° 16: Evolución de las Exportaciones Mundiales 2005-2010 (Valores en miles de US\$)

Exportadores	Valor Exportado 2005	Valor Exportado 2006	Valor Exportado 2007	Valor Exportado 2008	Valor Exportado 2009	Valor Exportado 2010 / *
Brasil	2,533,378	2,953,383	3,405,256	4,167,885	3,791,224	5,204,111
Colombia	1,492,568	1,486,971	1,734,288	1,917,333	1,574,711	1,912,198
Alemania	1,057,718	1,228,258	1,479,612	1,723,462	1,675,537	1,925,824
Viet Nam	740,310	1,217,167	1,916,650	2,113,761	1,711,578	2,128,335
Guatemala	464,620	464,295	577,724	646,975	582,530	638,745
Italia	564,846	666,516	821,335	966,833	893,367	956,381
EE.UU.	377,374	491,540	542,057	617,324	596,414	719,354
Bélgica	428,745	493,523	529,598	1,106,542	905,476	1,014,456
Indonesia	504,407	588,502	636,417	991,458	824,015	1,012,749
Perú	306,159	515,036	426,955	645,113	584,440	888,278
Suiza	130,358	161,404	476,453	756,753	944,015	1,235,735
Resto del Mundo	3,753,221	4,493,849	5,198,274	6,362,544	5,711,328	4,639,597
Otros	3,676	41,865	11,725	6,865	-	-
Total	12,357,380	14,802,309	17,756,344	22,022,848	19,794,635	22,275,763

Fuente: TRADEMAP-FAO
Elaboración: MINAG-DIA

/* Valores preliminares FAO

Cuadro N° 17: Tasas de Crecimiento años 08-09 y 09-10 y Participación en las Exportaciones 2010

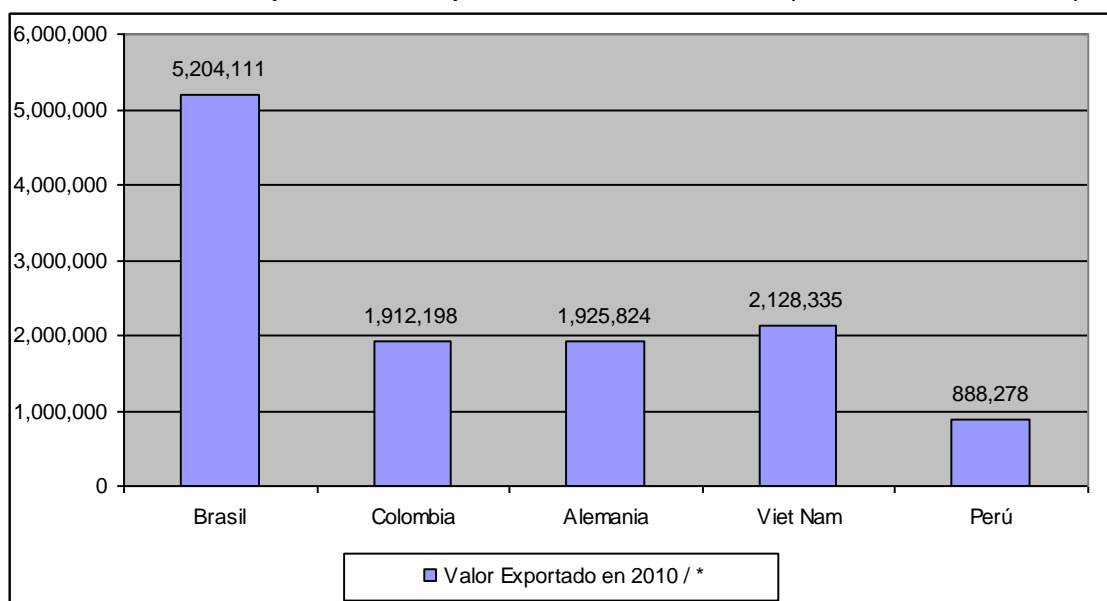
Exportadores	Valor Exportado en 2008	Valor Exportado en 2009	Valor Exportado en 2010 / *	Tasa de crecimiento % 2008-2009	Tasa de crecimiento % 2009-2010	Participación % año 2010
Brasil	4,167,885	3,791,224	5,204,111	-9.04%	37.27%	23.36%
Colombia	1,917,333	1,574,711	1,912,198	-17.87%	21.43%	8.58%
Alemania	1,723,462	1,675,537	1,925,824	-2.78%	14.94%	8.65%
Viet Nam	2,113,761	1,711,578	2,128,335	-19.03%	24.35%	9.55%
Guatemala	646,975	582,530	638,745	-9.96%	9.65%	2.87%
Italia	966,833	893,367	956,381	-7.60%	7.05%	4.29%
EE.UU.	617,324	596,414	719,354	-3.39%	20.61%	3.23%
Bélgica	1,106,542	905,476	1,014,456	-18.17%	12.04%	4.55%
Indonesia	991,458	824,015	1,012,749	-16.89%	22.90%	4.55%
Perú	645,113	584,440	888,278	-9.41%	51.99%	3.99%
Suiza	756,753	944,015	1,235,735	24.75%	30.90%	5.55%
Resto del Mundo	6,362,544	5,711,328	4,639,597	-10.24%	-18.77%	20.83%
Otros	6,865	-	-	-	-	-
Total	22,022,848	19,794,635	22,275,763	-10.12%	12.53%	100%

Fuente: TRADEMAP-FAO
Elaboración: MINAG-DIA

/* Valores preliminares FAO



Gráfico N° 8: Principales Países Exportadores de Café año 2010 (Valores en miles de US\$)



Fuente: TRADEMAP-FAO
Elaboración: MINAG-DIA

/* Valores preliminares FAO

7.3 Principales Empresas Exportadoras de Café en el Perú

Las principales empresas exportadoras en el Perú, lo lidera la empresa Perales Huancaruna S.A.C. con unas exportaciones en miles de US\$ de 204,304, con un crecimiento en el periodo 2009-2010 de 53.60% y una participación de 23%, seguido de la empresa Comercio & CIA S.A. con exportaciones en miles de US\$ de 115,476, con un crecimiento en las exportaciones de 50.95% y participación del 13%, CIA. Internacional del Café S.A.C. con exportaciones en miles de US\$ 88,828 con una tasa de crecimiento del 50.50% y participación del 10%, hay que destacar a la empresa Casa Grande S.A. con exportaciones, en miles de US\$ 79,945 con una tasa de crecimiento del 184.91% y una participación del 9% en las exportaciones nacionales de café.

Cuadro N° 18: Principales Empresa Exportadoras de Café a nivel Nacional 2008-2010 (Valores en miles de US\$)

PRINCIPALES EMPRESAS EXPORTADORAS DE CAFÉ		2008	2009	2010	Var. % 08-09	Var. % 09-10	Participación % 2010
N°	TOTAL	685,950	636,200	888,278	-7.25 %	39.62 %	100%
1	PERALES HUANCARUNA S.A.C.	131,280	133,010	204,304	1.32 %	53.60 %	23.00%
2	COMERCIO & CIA S.A	69,300	76,500	115,476	10.39 %	50.95 %	13.00%
3	CIA. INTERNACIONAL DEL CAFE S.A.C.	57,940	59,020	88,828	1.86 %	50.50 %	10.00%
4	OUTSPAN PERU S.A.C.	40,700	33,520	53,297	-17.64 %	59.00 %	6.00%
5	CASA GRANDE SOCIEDAD ANONIMA ABIERTA	15,780	28,060	79,945	77.82 %	184.91 %	9.00%
6	CENTRAL DE COOPERATIVAS AGRARIAS CAFETAL ERAS COCLA LTDA. 281	41,930	27,390	44,414	-34.68 %	62.15 %	5.00%
7	CAFETALERA AMAZONICA S.A.C.	26,180	20,290	26,648	-22.50 %	31.34 %	3.00%
8	LOUIS DREYFUS PERU S.A.	26,870	15,340	26,648	-42.91 %	73.72 %	3.00%
9	CORPORACION DE PRODUCTORES CAFE PERU SAC	16,470	14,980	26,648	-9.05 %	77.89 %	3.00%
10	COOPERATIVA AGRARIA CAFETALERA LA FLORID	7,380	14,850	26,648	101.22 %	79.45 %	3.00%
11	RESTO	252,120	213,240	195,421	-15.42 %	-8.36 %	22.00%

Fuente: ADUANAS
Elaboración: MINAG – DGCA-DIA



8. Directorio de Empresas Exportadoras

1. Empresa Perales Huancaruna S.A.C.

Teléfono (511) 4212443 – Fax (511) 4212446
Correo Electrónico: phlima@perhusa.com.pe
Sitio Web: www.cafealtomayo.com.pe/
Contacto – Ricardo Huancaruna, rcangahuala@perhusa.com.pe.
Liliana Uchofe
Ricardo Huancaruna - Director Gerente
Arcadio Huancaruna – Gerente General

2. Empresa Comercio & CIA S.A.

Teléfono (511) 3490920 – Fax (511) 3491650,
Correo Electrónico: molinos@molicom.com.pe, elka@molicom.com.pe ,
Sitio Web: www.molicom.com / <http://>
Contacto: Marciano Requejo Requejo – Gerente General; marcianorm@molicom.com.pe
Rosario Roca Roca – Secretaria de Gerencia General; rosario@molicom.com.pe
Marciano Requejo - Gerente General; molinos@molicom.com.pe
Marciano Requejo – Gerente General marcianorm@molicom.com.pe.

3. Empresa Compañía Internacional del Café S.A.C.

Teléfono (511) 5368900 - Fax (511) 5370503
Sitio Web: www.coinca.com.pe/home
Contacto - Philippe Segers Segers – Gerente General; psh@coinca.com.pe,
recepcion@coinca.com.pe, psh@coinca.com.pe
Ekkehard Haeusker - Presidente de Directorio.
Angel Cuiffardi - Gerente de Administración y Finanzas.
Claudia - Recepción.

4. Empresa OUTSPAN Perú S.A.C.

Dirección: Av. Camino Real 390-1201, Urb. Camino Real Teléfono (511) 7160720
Fax: (511) 7160722.
Sitio Web: www.olamonline.com/
Contacto – Carlos Rivera – Jefe de Operaciones; carlos.rivera@olamnet.com
Karla Carranza
Saoud Raja Gerente General.

5. Empresa Central de Cooperativas COCLA Ltda. 281

Dirección Av. Edgar De La Torre Nro. 1353 Quillabamba
Teléfono (084) 281377
Correo Electrónico: hidalgo1@terra.com.pe
Sitio Web: [www.coclaperu.com.](http://www.coclaperu.com) / <http://>
Contacto: Raúl del Águila – Gerente General; hidalgo1@terra.com.pe,
cocla@infonegocio.com.pe, Sonia Escobedo



6. Empresa Amazónica S.A.C.

Dirección: Av. Francisco Tudela y Varela 450
Teléfono (511) 4214185 - Fax (511) 4214201
Correo Electrónico: mlacruz@ecomtrading.com
Contacto: Gonzalo Buse - Gerente General, mlacruz@ecomtrading.com, Gonzalo Buse - Gerente General, Maritza Lacruz / Asistente de Gerencia

7. Empresa Louis Dreyfus Perú S.A.C.

Dirección: Av. Víctor Andrés Belaúnde 280 Dpto. 301.
Teléfono (511) 6145600 - Fax (511) 6145606
Correo Electrónico: veronica.bambaren@ldcommodities.com.
Sitio Web: www.luisdreyfus.com
Contacto: Ignacio Valdez – Gerente Comercial, Verónica Bambaren – Asistente Gerencia, Susana Valdez – Área Comercial.

8. Empresa Corporación de Productores Café Perú S.A.C.

Teléfono / Fax (511) 4514635
Correo Electrónico / Sitio Web: www.cafe-peru.com
Contacto: Cesar Rivas – Gerente General; cesarr@cafe-peru.com, Rosalía Rodríguez

9. Empresa Cooperativa Agraria Cafetalera la Florida

Dirección: Pasaje El Sol 297, Callao, Lima
e-mail: laflorida@infonegocio.net.pe
Web: www.lafloridaperu.com
Contacto: Enrique Cossio Payano – Presidente
Teléfono: (+51) (1) 429 9981



9. Indicadores de Competitividad

Para determinar la competitividad de Perú en el negocio de exportación del café, se han de calcular indicadores con el objeto de determinar la competitividad de la industria de este cultivo. Se establece como supuesto que industria del café es más competitiva cuando, se satisface la demanda interna sin tener la necesidad de recurrir a las importaciones, se destina una gran proporción de este producto a las exportaciones.

Para esto se van a calcular los siguientes indicadores de competitividad. Para este cálculos se utilizarán volúmenes producidos o transados en el periodo 2005-2010, siguiendo la metodología de Schwartz y Cabezas (2007).

9.1. Indicador de Transabilidad: para un periodo determinado, este indicador muestra, el grado de capacidad del café en cada país, de generar excedentes netos (exportaciones-importaciones) exportables en relación con el quantum de su consumo interno.

Este indicador mide la relación entre la balanza comercial neta y el consumo aparente de cada país, de un producto específico en un país dado; es decir la participación de las exportaciones o las importaciones en el consumo de un país.

Los resultados mostrados a continuación corresponden; a los principales países tanto exportadores como importadores y la producción nacional de cada país. Para poder hallar este indicador se ha calculado, sacando el total de los indicadores de exportaciones, importaciones y producción en el periodo 2005-2010 para poder determinar este índice.

Según los resultados, del análisis realizado para el periodo 2005-2010. La dinámica del café, y poder determinar si este sector agropecuario es netamente exportador, o depende fundamentalmente de las importaciones de este producto, y cuan competitivo es el mismo.

En el siguiente cuadro se muestra los indicadores que han resultado del análisis, en el periodo 2005-2010. Destacar a Honduras con un índice de $T=12.61$ lo que refleja que sus exportaciones con **12.61 veces más que su consumo interno**, seguido de Guatemala con $T=10.52$, Viet Nam con $T=9.75$, Uganda con $T=9.39$, Perú con $T=4.27$, Colombia con $T=2.19$ y Brasil con $T=1.72$, reflejan que estos países son netamente exportadores de café para el periodo de análisis mencionado.

Para los índices negativos resultantes del análisis, manifiestan que el país es netamente importador de café en el periodo 2005-2010, siendo EE.UU., Italia, Bélgica, Japón, Francia y España, por mencionar a los principales importadores de este producto.



Cuadro N° 19: Índice de Transabilidad, Apertura Exportadora y Penetración de las Importaciones 2005-2010

Países	Indicador de Transabilidad (X-M) / (Y+M-X)	Apertura Exportadora X / (Y+M-X) %	Penetración de las Importaciones M / (Y+M-X) %
Brasil	1.72	172.09%	0.03%
Colombia	2.19	228.97%	9.86%
Alemania	-1.00	71.45%	171.45%
Viet Nam	9.75	978.23%	3.12%
Guatemala	10.52	1052.70%	0.57%
Italia	-1.00	30.37%	130.37%
EE.UU.	-1.00	9.46%	109.17%
Bélgica	-1.00	284.86%	384.86%
Indonesia	1.55	161.51%	6.32%
Perú	4.27	427.52%	0.63%
Suiza	-1.00	25.05%	125.05%
Honduras	12.61	1263.84%	2.63%
Uganda	9.39	942.59%	3.59%
México	0.73	74.96%	2.17%
Etiopía	1.54	164.96%	11.29%
India	0.77	99.39%	22.53%
Japón	-1.00	0.13%	100.13%
Francia	-1.00	7.71%	107.71%
España	-1.00	12.56%	112.56%
Canadá	-1.00	18.50%	118.50%
Reino Unido	-1.00	6.26%	106.26%
Polonia	-1.00	30.29%	130.29%
Suecia	-1.00	26.94%	126.94%
Países Bajos (Holanda)	-1.00	40.53%	140.53%
Resto del Mundo	-0.33	45.50%	78.86%
Otros	-1.00	34.64%	134.64%

Fuente: TRADEMAP, FAO
Elaboración: MINAG-DGCA-DIA

Para reafirmar el índice de Transabilidad, se deben analizar los dos indicadores auxiliares: Apertura Exportadora (participación de las exportaciones en el consumo aparente) y Grado de Penetración de las Importaciones (participación de las importaciones en el consumo aparente) para los principales países analizados. Según los indicadores mencionados el país mejor ubicado es Honduras con 1263.81% de participación de las exportaciones de café en el consumo aparente del mismo, seguido de Guatemala con 1052.78%, Viet Nam con 978.23%, Uganda con 942.19%, Perú con 427.52%, Colombia 228.97% y Brasil 172.09%. Esto significa, que la producción nacional se orienta a los mercados internacionales, esto demuestra su crecimiento en este rubro. Resaltar que el grado de penetración de las importaciones de estos países es menor al 10%, en comparación a su apertura exportadora, reafirmando su orientación neta a las exportaciones.



El grado de penetración de las importaciones en cambio muestra a los principales países importadores de café a nivel mundial, para estos países su apertura exportadora es -1, y grado de penetración es superior al 100%. Destacando a Bélgica con 384.86%, seguido de Alemania con 171.45%, Países Bajos (Holanda) con 140.53%, Italia con 130.37%, Polonia con 130.29% y Suiza con 125.05%. Estos indicadores muestran que estos países son netamente importadores de café.

9.2. Indicador de Balanza Comercial Relativa (BCR): Para un periodo de análisis determinado (conjunto de años, o un año determinado), este indicador expresa el grado en el cual el flujo neto comercial (Balanza Comercial) de un producto de un país, participa en el quantum de exportaciones de ese producto realizadas en el mundo, o por un mercado específico, en este caso el mercado mundial. Es decir, expresa qué porcentaje de las exportaciones de café partida arancelaria (0901) realizadas por el mundo, le corresponde a cada país productor³.

Este índice alcanza un valor comprendido entre -1 y 1. De esta forma si un país presenta un indicador negativo, es un importador neto de café. Si es positivo, se considera como un exportador neto.

Cuadro N° 20: Indicador de Balanza Comercial Relativa (BCR) 2005-2010

Países	Exportaciones (ton) X 2005-2010	Importaciones (ton) M 2005-2010	BCR (X-M) / (X+M)
Brasil	1,558,038	250	1.00
Colombia	556,270	23,943	0.92
Alemania	446,442	1,071,311	-0.41
Viet Nam *	993,460	3,173	0.99
Guatemala *	222,535	121	1.00
Italia	106,910	458,937	-0.62
EE.UU.	118,064	1,362,352	-0.84
Bélgica	214,306	289,539	-0.15
Indonesia	432,447	16,921	0.92
Perú	201,079	295	1.00
Suiza	21,736	108,508	-0.67
Honduras *	186,726	388	1.00
Uganda	162,577	620	0.99
México	117,547	3,409	0.94
Etiopía	167,269	11,453	0.87
India *	150,754	34,170	0.63
Japón	534	408,340	-1.00
Francia	23,395	326,646	-0.87
España	30,030	269,192	-0.80
Canadá	32,361	207,249	-0.73
Reino Unido	9,439	160,292	-0.89
Polonia	25,070	107,845	-0.62
Suecia	25,247	118,949	-0.65
Países Bajos (Holanda)	41,737	144,705	-0.55
Resto del Mundo	819,339	1,419,901	-0.27
Otros	4,863	18,902	-0.59
Total	6,668,173	6,567,408	1

Fuente: TRADEMAP, FAO
Elaboración: MINAG-DGCA-DIA

³ Metodología de Cálculo de Indicadores de Competitividad, Ministerio de Agricultura y Desarrollo Rural, Colombia.



10. Costos de Producción (S/. por ha)

Los costos de producción presentados, son el correspondiente a la región que concentra la mayor producción de café a nivel nacional, dado este criterio se determinó un costo aproximado, que sirve como referencia para poder estimar, costos adicionales y tomar de decisiones de inversión.

Lo que pretendemos, es proporcionar un costo promedio para la producción de este cultivo, y poder realizar una proyección del mismo por parte de los productores, los costos directos del café son aproximadamente de S/. 7,391.16, siendo el costo de instalación de 61.7% con S/. 4,560.76 y el costo de mantenimiento de 38.3% siendo S/. 2,830.40.

Cuadro N° 21: Costo de Producción Instalación (S/. por ha)

Cultivo: Café

Ubicación: Junín

Unidad: S/. por Hectárea

Tipo	Item	Tipo Producto / Labor	Producto	Unid. Medida	Cantidad	Precio Unitario	Costo Total	
I. Costo Directo	1. Insumos	Semilla, Almácigo o Platines	Plantones	Unidad	3,500.00	0.20	700.00	
			Hijuelos	Unidad	150.00	0.50	75.00	
			Árboles sombra	Unidad	80.00	0.50	40.00	
		Total Semilla, Almácigo o Platines						815.00
		Fertilizantes	Compost / 1	Kg.	2,500.00	0.40	1,000.00	
		Total Fertilizantes						1,000.00
	Total Insumos						1,815.00	
	2. Mano de Obra	Siembra: Almácigo, siembra directa o transplante	Instalación de la Plantación	Jornal	14.00	20.96	293.44	
			Instalación de sombra (guaba)	Jornal	3.00	20.96	62.88	
			Instalación de plátano	Jornal	4.00	20.96	83.84	
		Total Siembra: Almácigo, siembra directa o transplante				21.00		440.16
		Preparación de terreno	Macheteo de arbustos	Jornal	15	20.96	314.40	
			Tala o Rozo de campo	Jornal	20	20.96	419.20	
			Alineación (Curvas a nivel)	Jornal	10	20.96	209.60	
			Poceo	Jornal	35	20.96	733.60	
		Total Preparación de Terreno				80.00		1,676.80
		Labores Culturales	Control de Malezas	Jornal	30.00	20.96	628.80	
	Total Labores Culturales				30.00		628.80	
	Total Mano de Obra				131.00		2,745.76	
	Total Costo Directo						4,560.76	

Elaboración: MINAG - DGCA - DIA



Cuadro Nº 22: Costo de Producción Mantenimiento (S/. por ha)

Cultivo: Café

Ubicación: Junín

Unidad: S/. por Hectárea

Tipo	Item	Tipo Producto / Labor	Producto	Unid. Medida	Cantidad	Precio Unitario	Costo Total		
I. Costo Directo	1. Insumos	Fertilizantes	Compost / 1	Kg.	1,000.00	0.40	400.00		
		Total Fertilizantes					400.00		
		Semilla, Almácigo o Platines	Plantones	Unidad	100.00	0.20	20.00		
		Total Semilla, Almácigo o Platines					20.00		
	Total Insumos							420.00	
	2. Mano de Obra	Labores Culturales	Poda de Mantenimiento Selectiva	Jornal	4.00	20.96	83.84		
			Deschuponado	Jornal	2.00	20.96	41.92		
			Control malezas	Jornal	30.00	20.96	628.8		
			Control fitosanitario	Jornal	2.00	20.96	41.92		
			Raspa	Jornal	4.00	20.96	83.84		
			Manejo de sombra	Jornal	4.00	20.96	83.84		
			Manejo de pulpa / Compost	Jornal	4.00	20.96	83.84		
			Despulpadora	Jornal	5.00	20.96	104.8		
			Beneficio y secado	Jornal	8.00	20.96	167.68		
			Total Labores Culturales					63.00	1,320.48
			Siembra: Almácigo, siembra directa o trasplante	Recalce	Jornal	2.00	20.96	41.92	
			Total Siembra: Almácigo, siembra directa o trasplante						41.92
			Cosecha	Cosecha	Jornal	50.00	20.96	1,048.00	
	Total Cosecha					50.00	1,048.00		
	Total Mano de Obra					113.00	2,410.40		
Total Costo Directo							2,830.40		

Elaboración: MINAG – DGCA – DIA

Cuadro Nº 23: Resumen Costos de Producción (S/. por Ha)

Costos de Producción	Total	%
Costos Instalación	4,560.76	61.7%
Insumos	1,815.00	
Mano de obra	2,745.76	
Costos de Mantenimiento	2,830.40	38.3%
Insumo	420.00	
Mano de obra	2,410.40	
Total Costos Directos	7,391.16	100%

Fuente: MINAG – DIA

Elaboración: MINAG-DGCA-DIA



11. Conclusiones

1. Las principales zonas productoras de café a nivel nacional se concentra en las zonas donde el clima presenta características acordes con la altitud, nubosidad, precipitación y radiación solar, y temperaturas que van desde los 18 a 22 °C. Los suelos de la Selva se caracterizan por presentar características físicas adecuadas para fomentar la agricultura tropical para el cultivo del café. A su vez las zonas cafetaleras son Amazonas, Ayacucho, Cajamarca, Cusco, Huánuco, Junín, Pasco, San Martín, Puno y Piura que van desde los 500 a 2000 m.s.n.m.
2. La superficie cosechada de café a nivel nacional en el año 2010 es de aproximadamente de 349,633 ha, y se concentra en la región de Junín con 89,203 ha cultivadas, seguido de Cajamarca con 62,383 ha, San Martín con 56,162 ha y Cusco con 44,725 ha, donde el crecimiento en el periodo 2009-2010 en la superficie ha sido de alrededor de 2.05%.
3. La producción de café en el año 2010 es de aproximadamente de 264,606 toneladas, y se concentra en Junín con 67,790 toneladas, existiendo un crecimiento a nivel nacional en el periodo 2009-2010 de 8.68% en la producción nacional, seguido de Cajamarca con 59,020 toneladas y San Martín con 52,915 toneladas, estas tres regiones concentran el 67.92% de la producción nacional.
4. Los rendimientos promedios en el Perú de este cultivo son de alrededor de 763 kg/ha en el año 2010, muy por debajo de Viet Nam uno de los principales productores de café a nivel mundial que mantiene rendimientos de 2,333 Kg/ha. Siendo Cajamarca la región el mayor rendimiento promedio de 946 kg/ha, seguido de San Martín con 942 kg/ha y Amazonas con 784 kg/ha.
5. Cabe destacar el consumo de café en el mundo que se ha ido incrementando paulatinamente, situación similar en el Perú que el consumo per cápita de café es alrededor de 500 gramos de café por año,
6. Los precios en el mercado han crecido notablemente debido al aumento en el consumo de café tanto a nivel nacional como internacional, siendo en promedio el precio en chacha a nivel nacional de S/. 5.95 en el año 2010, siendo Cajamarca la región con mayor precio en chacra promedio pagado de S/. 7.01, seguido de Junín con S/. 6.47 y Amazonas con S/. 6.43.
7. Las importaciones mundiales han tenido un crecimiento notable desde el año 2005-2010, siendo las mismas de 4,695,991 miles de US\$, un crecimiento de 9.74% a nivel mundial, fundamentalmente el crecimiento de este cultivo es por el alto consumo de países europeos y EE.UU. principal importador de este producto.
8. El consumo per cápita de café, unos de las mayores consumidores de café es EE.UU. con 4.09 kg por persona en el año 2009, Francia con 5.46 kg, Italia con 5.82 kg de café por persona en el año 2009, el Perú su consumo es de alrededor de 500gramos por persona en el mismo año.
9. Las exportaciones mundiales de café esta liderado por Brasil con valores en miles de US\$ 5,204,111 seguido de Viet Nam con 2,128,335, el Perú tiene un crecimiento en las exportaciones en el periodo 2009-2010 de 51.99%, teniendo un 3.99% de participación en las exportaciones en el año 2010.
10. La principal empresa exportadora de café en el Perú es Perales Huancaruna SAC., teniendo exportaciones en el año 2010 valor en miles de US\$ FOB de 888,278n teniendo el 23% de participación a nivel nacional de las exportaciones de café en el año 2010.



11. El Perú tiene un buen nivel de competitividad con respecto a este producto café, es un neto exportador del mismo, afirmando esta condición que mantiene un índice de Transabilidad de $T=4.27$, esto quiere decir que mantiene exportaciones 4.27 veces más que su consumo interno, afirmando su situación de exportador de este producto. Por consiguiente su indicador de Balanza Comercial relativa es de 1, afirmando aún más tal condición.
12. Los costos directos de producción derivados del cultivo del café, son de alrededor de S/. 7,391.16, destacando los costos de instalación que son S/. 4,560.76 y costos de mantenimiento de S/. 2,830.40, siendo respectivamente el 61.7% y 38.3%.